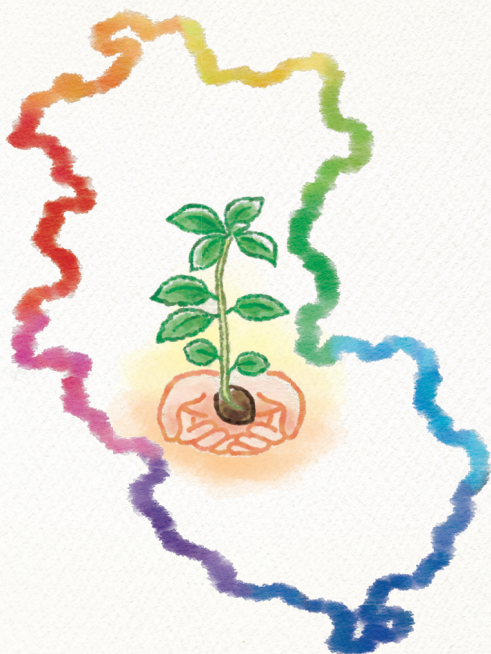


KINOKUNI

2023



第59期業務報告書

令和4年4月1日～令和5年3月31日



夢をかなえるお手伝い★

きのくに信用金庫

ごあいさつ

皆様には、平素よりきのくに信用金庫をお引き立ていただき、厚くお礼申し上げます。ここに第59期の事業概況についてご報告申し上げます。

令和4年度のが国経済は、長引くコロナ禍に加え、ロシアによるウクライナ侵攻を起因としたエネルギー資源等の供給不安や円安進行による物価上昇の影響により、一層不透明感が高まった一年となりました。米国では急速な金融引き締めに伴って端を発した金融システム不安が金融機関の経営破綻を招くなど、世界経済の収縮が懸念され、我々を取り巻く金融環境は予断を許さない状況が続いています。

このような状況の中、地域経済に目を向けると、コロナ新規感染者数の減少とともに政府の旅行支援キャンペーンの影響もあり観光客は戻りつつあり、観光関連産業は徐々に業況が好転しています。景気回復に向け、和歌山県では2023年から関西万博が開催される2025年までの3年間で「ダイヤモンドイヤー」と位置付け、観光需要の取り込みを進めるなど、アフターコロナにおける経済活動の持ち直しに期待が持たれます。一方で、少子高齢化による人口減少や事業の後継者不足といった従来の構造的課題に加え、あらゆるモノの価格高騰による社会生活全般への影響が懸念されます。

このような情勢の中、当期は、中期経営計画「きのくにValue Up 2022」を新たにスタートさせ、「地域やお客さまの課題にしっかり向き合い、共に乗り越えていくことで地域やお客さまの価値を高める」を基本ビジョンに、信用金庫としての真価を発揮すべく活動してまいりました。長引くコロナ禍や円安・物価高によって厳しい状況に置かれている経営者の皆さまと対話を繰り返し、業況把握と資金繰り支援に努めると共に、全国の信金ネットワークを通じた販路拡大や様々なビジネスマッチングなど、お客さま一人ひとりの課題解決に向けた支援に注力してまいりました。

その結果、預金は期末残高1兆1,769億円、貸出金は期末残高4,068億円となりました。収益面につきましては、本来業務の収益を示す業務純益は14億15百万円となり、当期純利益でも12億円を計上することができました。自己資本比率は15.98%と引き続き高い健全性を維持することができました。

当金庫は本年11月に発足30周年を迎えます。発足以来、経営理念である「お客さま志向」「地域密着」「堅実経営」を着実に実践し、地域やお客さまの期待に応えるために様々な施策に取り組んでまいりました。地域経済を取り巻く環境が一層複雑化し、お客さまのニーズも多様化・高度化する中、地域金融機関として、お客さま一人ひとりのニーズに即した商品やサービスの提供に努めるとともに、社会情勢の変化に応じた人財育成やDX推進に真摯に努めてまいります。

これからも皆様のご期待にお応えできますよう役職員一同努力を重ねてまいりますので、尚一層のご支援とご愛顧を賜りますよう、よろしくごお願い申し上げます。

令和5年6月

理事長 田谷 節朗

経営理念

- きのくに信用金庫は、地域の金融機関として質の高いサービスを提供し、人々の豊かな暮らしと事業の夢の実現に貢献します。
- きのくに信用金庫は、地域とともに歩み、ともに発展し、地域の経済と文化の興隆につとめます。
- きのくに信用金庫は、堅実経営を第一義とし、常に時代を先取りする積極的な取組みにつとめ、会員、お客さま、職員の幸福を追求します。

概要・庶務事項

当金庫の概要 (令和5年3月31日現在)

本店所在地	〒640-8655 和歌山市本町二丁目38番地 電話 073-432-5000(代表)
創立	明治44年8月23日創立 平成5年11月1日きのくに信用金庫発足
会員数	52,017人
出資金	2,538百万円
純資産	51,367百万円
預金	1兆1,769億円
貸出金	4,068億円
店舗数	43店舗
役員数	704人
営業地区	〈和歌山県〉和歌山市・海南市・有田市・御坊市・田辺市(本宮町を除く) 橋本市・紀の川市・岩出市・海草郡・伊都郡・有田郡・日高郡・西牟婁郡 東牟婁郡(串本町・古座川町) 〈大阪府〉泉南市・泉佐野市・貝塚市・阪南市・泉南郡

庶務事項

総代会

令和4年6月28日和歌山城ホールにおいて第58期通常総代会を開催し下記議案が原案通り承認可決されました。

●議案

- 第1号議案 第58期剰余金処分案承認の件
- 第2号議案 長期間所在不明会員除名の件
- 第3号議案 理事11名選任の件
- 第4号議案 監事3名選任の件
- 第5号議案 退任理事・退任監事に対する退任慰労金贈呈の件

登記事項

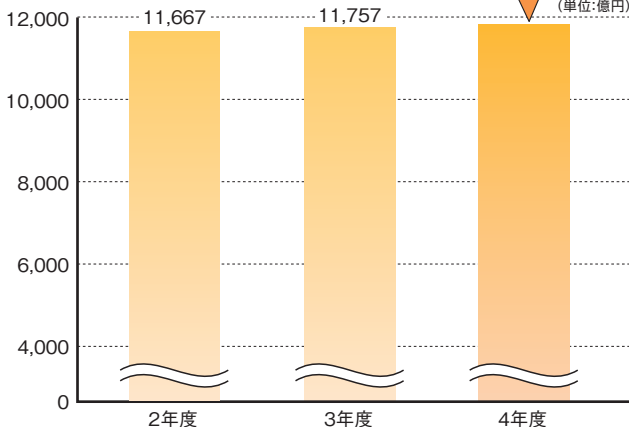
- 令和4年4月4日
出資の総口数(51,014,872口)及び出資の総額(2,550,743,600円)の変更登記
- 令和4年7月8日
代表理事重任の登記
代表理事退任の登記
代表理事就任の登記
- 令和4年11月14日
和歌浦支店移転の登記

事業の概況

預金積金の状況(預金積金残高の推移)

預金積金残高 1兆1,769億円

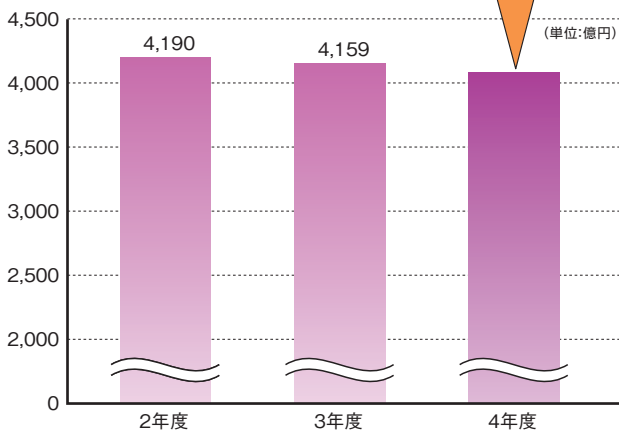
(単位:億円)



貸出金の状況(貸出金残高の推移)

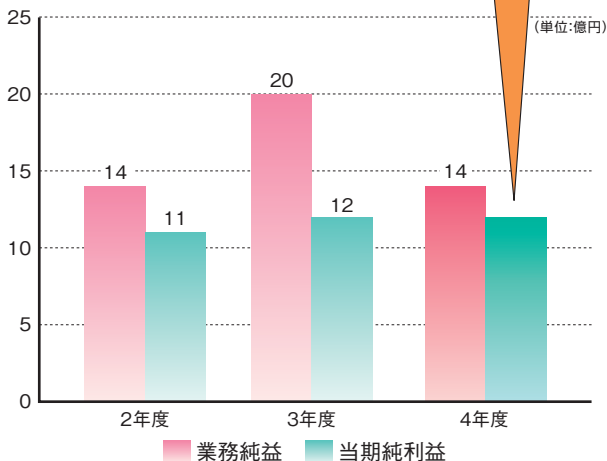
貸出金残高 4,068億円

(単位:億円)



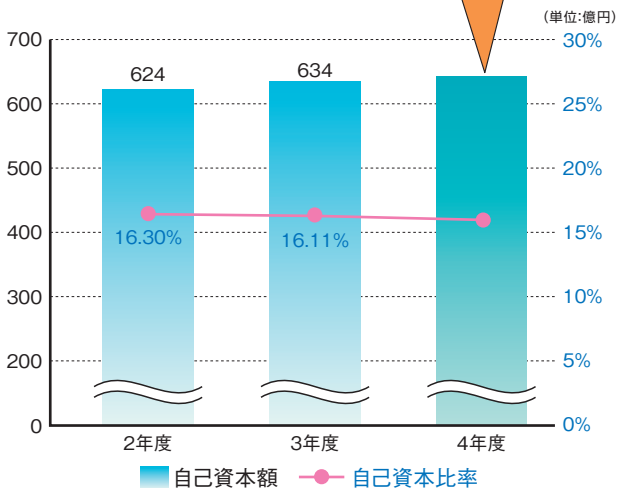
収益の状況(業務純益と当期純利益の推移)

当期純利益 12億円

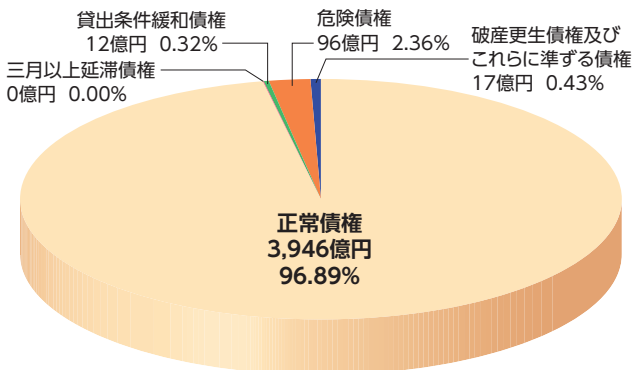


自己資本比率の状況(自己資本比率等の推移)

自己資本額 645億円
自己資本比率も国内基準4%を大きく上回る15.98%



信用金庫法開示債権及び金融再生法開示債権残高・構成比



きのくに信用金庫SDGs宣言

当金庫は、地域とともに歩む金融機関として、経営理念や経営方針に基づく事業活動を通じて、「誰一人取り残さない」持続可能で多様性と包摂性のある社会の実現をめざすため、2020年1月「きのくに信用金庫SDGs宣言」を表明しました。

1. 地域経済の活性化

人々の豊かな暮らしと事業の夢の実現への貢献を通じて、地域経済の持続的な発展に努めます。

2. 地域社会の環境保全

将来に亘り暮らしやすい豊かなまちづくりに努め、地域社会の環境保全に貢献します。

3. あらゆる人々の幸福

あらゆる人々（お客さま・地域の人々・職員）の幸福を追求し、常に時代を先取りする積極的な取り組みに努めます。

4. パートナーシップの推進

地域全体で持続可能な社会の実現に向けて、さまざまなパートナーシップを推進します。

※SDGsとは【Sustainable Development Goals】:「持続可能な開発目標」
2015年9月の国連サミットで採択された「持続可能な開発のための2030アジェンダ」のこと。「誰一人、取り残さない。」という基本理念のもと、2030年までに達成を目指す世界共通の目標として、17のゴールと169のターゲットが定められています。この目標達成に向け、政府だけでなく、自治体や企業、諸団体、個人一人ひとりに役割があり、それぞれが協力・連携することが求められています。

SUSTAINABLE DEVELOPMENT GOALS



トピックス

2022年4月

- ・中高生の部活動支援として「第7回ソフトテニス出張指導教室」を開催
- ・きのくにサクセスクラブ会員企業を対象に「新入社員・若手社員向け研修会」を開催
- ・原晋氏(青山学院大学 陸上競技部監督)を招き「きのくにサクセスクラブ講演会」を開催(対面・オンライン併用)

2022年5月

- ・和歌浦漁港「第32回おととつと広場」に出店参加
- ・紀州徳川家ゆかり和歌祭四百年式年大祭の渡御行列に参加
- ・「第30回きのくに信用金庫杯争奪野球大会 兼 第53回和歌山市軟式野球連盟学童部選手権大会」開催

2022年6月

- ・投資信託購入のお客さまを対象に地域産品をプレゼントする「地域応援」キャンペーン2022 第1弾」を実施
- ・SDGsに関する総合的学習の一環として、和歌山市内中学生に当金庫の取組みを紹介
- ・「海の豊かさを守ろう」をテーマに「信用金庫の日」全店一斉ボランティアを実施
- ・「第58期通常総代会」を開催

2022年7月

- ・個人ローンご契約のお客さまを対象に「プレミア和歌山」商品をプレゼントする「地域応援」キャンペーン2022 第2弾」を実施
- ・事業者の販路拡大を目的に「第2回きのくに信金販路応援商談会」を開催

2022年8月

- ・和歌山県よろず支援拠点から講師を招き「インボイスセミナー」をオンライン開催

2022年10月

- ・第34回弁慶祭り「弁慶グタ踊り」へ参加
- ・千田嘉博氏(城郭考古学者)を招き「きのくに講演会」を開催
- ・国立大学法人和歌山大学と和歌山圏域の経済・産業の活性化推進等を目的に包括連携協定を締結

2022年11月

- ・和歌浦漁港「第33回しらすまつり・おととつと広場」に出店参加
- ・和歌山産品の知名度向上を目的とした「和歌山ものづくり文化祭2022」の開催に協力
- ・和歌浦支店を秋葉山支店内に移転し、店舗内店舗の形態で営業開始

2022年12月

- ・中高生の部活動支援として「第8回ソフトテニス出張指導教室」を開催
- ・有田市内の中学生を対象にした「未来就職説明会」に参加

2023年1月

- ・和歌山市SDGs推進ネットワークの活動の一環として、中学生を対象に「未来スクール」を開催

2023年3月

- ・本店新別館が完成
- ・地域社会貢献のためのリユース活動(使わなくなった制服や本の回収BOXを営業店に設置)を実施。



原晋氏講演
「きのくにサクセスクラブ講演会」



第33回しらすまつり・おととつと広場



国立大学法人和歌山大学と
包括連携協定を締結



本店新別館



漆芸家 橋爪靖雄先生の作品「四季」
(新別館1階応接室・ロビーに展示)

第59期 貸借対照表

(単位：百万円)

科 目	金 額
(資産の部)	
現 金	11,586
預 け 金	364,258
買 入 金 銭 債 権	54,258
金 銭 の 信 託	0
有 価 証 券	383,702
国 債	76,558
地 方 債	38,949
社 債	126,003
株 式	2,897
そ の 他 の 証 券	139,293
貸 出 金	406,804
割 引 手 形	911
手 形 貸 付	4,092
証 書 貸 付	391,959
当 座 貸 越	9,841
外 国 為 替	97
外 国 他 店 預 け	86
取 立 外 国 為 替	11
そ の 他 資 産	7,078
未 決 済 為 替 貸	64
信 金 中 金 出 資 金	4,758
前 払 費 用	21
未 収 収 益	1,195
金 融 派 生 商 品	0
そ の 他 の 資 産	1,038
有 形 固 定 資 産	7,017
建 物	2,183
土 地	3,783
リ ー ス 資 産	181
建 設 仮 勘 定	24
そ の 他 の 有 形 固 定 資 産	843
無 形 固 定 資 産	122
ソ フ ト ウ ェ ア	102
そ の 他 の 無 形 固 定 資 産	20
繰 延 税 金 資 産	2,383
債 務 保 証 見 返	220
貸 倒 引 当 金 (うち個別貸倒引当金)	△2,384 (△2,081)
資 産 の 部 合 計	1,235,146

(注) 記載金額は百万円未満を切り捨てて表示しております。

(令和5年3月31日現在)

(単位：百万円)

科 目	金 額
(負債の部)	
預 金 積 金	1,176,953
当 座 預 金	21,803
普 通 預 金	477,388
貯 蓄 預 金	660
通 知 預 金	500
定 期 預 金	645,840
定 期 積 金	27,159
そ の 他 の 預 金	3,601
借 用 金	4,023
借 入 金	4,023
そ の 他 負 債	1,626
未 決 済 為 替 借	127
未 払 費 用	318
給 付 補 填 備 金	4
前 受 収 益	77
払 戻 未 済 金	30
職 員 預 り 金	563
金 融 派 生 商 品	0
リ ー ス 債 務	198
資 産 除 去 債 務	74
そ の 他 の 負 債	231
賞 与 引 当 金	287
退 職 給 付 引 当 金	407
役 員 退 職 慰 労 引 当 金	92
偶 発 損 失 引 当 金	28
再 評 価 に 係 る 繰 延 税 金 負 債	138
債 務 保 証	220
負 債 の 部 合 計	1,183,778
(純資産の部)	
出 資 金	2,538
普 通 出 資 金	2,538
利 益 剰 余 金	61,925
利 益 準 備 金	2,550
そ の 他 利 益 剰 余 金	59,375
特 別 積 立 金	57,794
圧 縮 積 立 金	48
当 期 未 処 分 剰 余 金	1,532
処 分 未 済 持 分	△1
会 員 勘 定 合 計	64,462
そ の 他 有 価 証 券 評 価 差 額 金	△11,678
土 地 再 評 価 差 額 金	△1,416
評 価 ・ 換 算 差 額 等 合 計	△13,095
純 資 産 の 部 合 計	51,367
負 債 及 び 純 資 産 の 部 合 計	1,235,146

(注) 記載金額は百万円未満を切り捨てて表示しております。

第59期 損益計算書

(単位：千円)

科 目	金 額	
経 常 収 益		11,780,735
資 金 運 用 収 益	9,812,770	
貸 出 金 利 息	5,072,913	
預 け 金 利 息	821,748	
有価証券利息配当金	3,529,782	
その他の受入利息	388,325	
役 務 取 引 等 収 益	1,314,643	
受入為替手数料	304,705	
その他の役務収益	1,009,938	
そ の 他 業 務 収 益	277,413	
外国為替売買益	7,662	
国債等債券売却益	235,787	
その他の業務収益	33,963	
そ の 他 経 常 収 益	375,908	
貸倒引当金戻入益	138,217	
償却債権取立益	35,720	
株式等売却益	197,367	
その他の経常収益	4,601	
経 常 費 用		10,104,860
資 金 調 達 費 用	179,595	
預 金 利 息	139,566	
給付補填備金繰入額	1,514	
借 用 金 利 息	35,557	
その他の支払利息	2,956	
役 務 取 引 等 費 用	1,094,540	
支払為替手数料	63,366	
その他の役務費用	1,031,173	
そ の 他 業 務 費 用	1,486,577	
国債等債券売却損	87	
国債等債券償還損	1,484,874	
その他の業務費用	1,615	
経 常 費	7,249,236	
人 件 費	4,973,473	
物 件 費	2,074,003	
税 金	201,760	
そ の 他 経 常 費 用	94,910	
貸 出 金 償 却	51,741	
そ の 他 資 産 償 却	6,515	
その他の経常費用	36,654	
経 常 利 益		1,675,875

(注) 記載金額は千円未満を切り捨てて表示しております。

(自 令和4年4月1日／至 令和5年3月31日)

(単位：千円)

科 目	金 額	
特 別 利 益		2,096
固定資産処分益	2,096	
特 別 損 失		24,903
固定資産処分損	24,903	
税引前当期純利益		1,653,067
法人税、住民税及び事業税		262,522
法人税等調整額		189,623
法人税等合計		452,145
当期純利益		1,200,922
繰越金(当期首残高)		330,267
土地再評価差額金取崩額		1,467
当期末処分剰余金		1,532,657

(注) 記載金額は千円未満を切り捨てて表示しております。

第59期 剰余金処分計算書

(自 令和4年4月1日／
至 令和5年3月31日)

(単位：円)

科 目	金 額
当期末処分剰余金	1,532,657,408
積立金取崩額	12,423,350
利益準備金限度超過取崩額	12,423,350
これを次のとおり処分いたします。	
剰余金処分量	1,175,797,687
普通出資に対する配当金 (年3%)	75,797,687
特別積立金	1,100,000,000
繰越金(当期末残高)	369,283,071

※貸借対照表、損益計算書及び剰余金処分計算書は、信用金庫法第38条の2第3項の規定に基づき、有限責任あずさ監査法人の会計監査を受けております。

役員一覧 (令和5年3月31日現在)

(代表理事) 理事長	田谷 節朗	常勤理事	富山 千座
(代表理事) 専務理事	岩橋 儀幸	常勤理事	木村 功
(代表理事) 常務理事	行道 弘	常勤理事	辻 浩一
常務理事	緒方 公一 ^(※1)	常勤理事	青山 栄三
常務理事	平川 和男	常勤監事	山口 直哉
常務理事	田端 正巳	非常勤監事	中原 洋二 ^(※2)
常勤理事	橋本 和也	非常勤監事	楠山 勝弘 ^(※2)

※1 理事 緒方公一は、信用金庫業界の「総代会の機能向上策等に関する業界申し合わせ」に基づく職員外理事です。

※2 監事 中原洋二、楠山勝弘は、信用金庫法第32条5項に定める員外監事です。

店舗のご案内

和歌山地区

本店営業部	和歌山市本町 2-38	073-427-4300
和歌山支店	和歌山市美園町 4-92	073-425-2211
出水支店	和歌山市出水 73-4	073-471-9415
中之島支店	和歌山市中之島 301-2	073-472-0011
鳴神支店	和歌山市鳴神 125-1	073-473-1500
宮前支店	和歌山市小雑賀 3-5-31	073-426-3200
堀止支店	和歌山市堀止西 1-1-8	073-436-5111
砂山支店	和歌山市舟津町 3-31-3	073-425-0777
秋葉山支店	和歌山市和歌浦西 1-4-2	073-445-0033
和歌浦支店	和歌山市和歌浦西 1-4-2 (秋葉山支店内)	073-445-0033
紀三井寺支店	和歌山市内原 887-1	073-445-3636
野崎支店	和歌山市北島 426-7	073-455-2231
紀の川支店	和歌山市土入 73-1	073-453-5500
河西支店	和歌山市古屋 86-4	073-453-1300
楠見支店	和歌山市楠見中 20-1	073-454-0001
六十谷支店	和歌山市六十谷 1032-1	073-461-1611

紀北地区

岩出支店	岩出市高瀬 82-1	0736-62-0111
貴志川支店	紀の川市貴志川町前田 229-1	0736-64-8123
打田支店	紀の川市西大井 87-2	0736-77-1803
橋本支店	橋本市市脇 5-5-18	0736-32-3801

海南地区

海南支店	海南市日方 210-1	073-482-5333
内海支店	海南市名高 508-7	073-482-0820
黒江駅前支店	海南市岡田 588-2	073-482-3741
海南東支店	海南市阪井 1766-1	073-487-0777
加茂郷支店	海南市下津町黒田 47-13	073-492-1415

有田地区

箕島支店	有田市箕島 426-3	0737-82-2136
箕島駅前支店	有田市箕島 62-1	0737-83-2188
吉備支店	有田郡有田川町下津野 606-1	0737-52-8228
湯浅支店	有田郡湯浅町湯浅 1796-2	0737-63-1151

御坊地区

田良支店	日高郡田良町網代 251-2	0738-65-0111
御坊営業部	御坊市湯川町財部 701	0738-22-5111
道成寺支店	御坊市藤田町藤井 1879-1	0738-22-2103
御坊南支店	御坊市名屋町 3-2-5	0738-22-0272
印南支店	日高郡印南町印南 1806	0738-42-0016

田辺地区

南部支店	日高郡みなべ町芝 409	0739-72-2001
龍神支店	田辺市龍神村西 74-3	0739-78-0231
田辺支店	田辺市下屋敷町 81-10	0739-22-6300
江川支店	田辺市下屋敷町 81-10 (田辺支店内)	0739-22-6300
秋津支店	田辺市秋津町 210-5	0739-25-5700
白浜支店	西牟婁郡白浜町 911-8	0739-42-4111

串本地区

串本支店	東牟婁郡串本町串本 1735	0735-62-0067
------	----------------	--------------

大阪泉南地区

尾崎支店	大阪府阪南市下出 530-3	072-471-7711
熊取支店	大阪府泉南郡熊取町大久保中 1-15-10	072-453-3611

(令和5年6月現在)

発行:令和5年6月 きのくに信用金庫

〒640-8655 和歌山市本町二丁目38番地

TEL 073-432-5000 (代)

ホームページ <https://www.kinokuni-shinkin.jp/>